



Администрация Пермского муниципального округа Пермского края
Комитет имущественных отношений

РАСПОРЯЖЕНИЕ

11.10.2024

№ 3455

**Об установлении публичного
сервитута на часть земельных
участков**

В соответствии со ст. 23, гл. V.7 Земельного кодекса Российской Федерации, Федеральным законом от 25.10.2001 № 137-ФЗ «О введении в действие Земельного кодекса Российской Федерации», пп. 3.2.5 п. 3.2 разд. 3 Положения о комитете имущественных отношений администрации Пермского муниципального округа, утвержденного решением Думы Пермского муниципального округа Пермского края от 29.11.2022 № 48, на основании ходатайства публичного акционерного общества «Россети Урал» (ИНН 6671163413, ОГРН 1056604000970) (далее - ПАО «Россети Урал») от 25.09.2024 № 13519:

1. Установить в интересах ПАО «Россети Урал» публичный сервитут общей площадью 2178 кв.м на часть земельных участков:
 - с кадастровым номером 59:32:3290001:371 (265 кв.м) (входит в состав единого землепользования с кадастровым номером 59:32:3290001:373), расположенный по адресу: край Пермский, р-н Пермский;
 - с кадастровым номером 59:32:3290001:11272 (8 кв.м), расположенный по адресу: Пермский край, Пермский р-н, п. Красный Восход;
 - с кадастровым номером 59:32:3290001:11271 (127 кв.м), расположенный по адресу: Пермский край, Пермский р-н, п. Красный Восход;
 - с кадастровым номером 59:32:3290001:11270 (30 кв.м), расположенный по адресу: Пермский край, Пермский р-н, п. Красный Восход;
 - с кадастровым номером 59:32:3290001:11267 (1236 кв.м), расположенный по адресу: Пермский край, Пермский р-н, п. Красный Восход;
 - с кадастровым номером 59:32:3290001:11206 (18 кв.м), расположенный по адресу: Пермский край, Пермский р-н, п. Красный Восход;
 - с кадастровым номером 59:32:3290001:11186 (176 кв.м), расположенный по адресу: Пермский край, Пермский р-н, п. Красный Восход;
 - с кадастровым номером 59:32:3290001:11185 (176 кв.м), расположенный по адресу: Пермский край, Пермский р-н, п. Красный Восход;

- с кадастровым номером 59:32:3290001:11146 (1 кв.м), расположенный по адресу: Пермский край, Пермский р-н, п. Красный Восход;
- с кадастровым номером 59:32:3290001:11145 (9 кв.м), расположенный по адресу: Пермский край, Пермский р-н, п. Красный Восход;
- с кадастровым номером 59:32:3290001:11144 (9 кв.м), расположенный по адресу: Пермский край, Пермский р-н, п. Красный Восход;
- с кадастровым номером 59:32:3290001:11143 (8 кв.м), расположенный по адресу: Пермский край, Пермский р-н, п. Красный Восход;
- с кадастровым номером 59:32:3290001:11142 (5 кв.м), расположенный по адресу: Пермский край, Пермский р-н, п. Красный Восход;
- с кадастровым номером 59:32:3290001:11141 (39 кв.м), расположенный по адресу: Пермский край, Пермский р-н, п. Красный Восход;
- с кадастровым номером 59:32:3290001:11140 (37 кв.м), расположенный по адресу: Пермский край, Пермский р-н, п. Красный Восход;
- с кадастровым номером 59:32:3290001:11139 (34 кв.м), расположенный по адресу: Пермский край, Пермский р-н, п. Красный Восход.

Цель: Эксплуатации объекта электросетевого хозяйства Здание (контейнерного типа) КТП 10/0,4кВ ТП-45056, ВЛ 10кВ Мелиоратор от ПС Восход отп.на ТП-45056, ВЛ-0,4 кВ ф.1 (от сущ.оп.№2-2/5) от ТП-45056, ВЛ 0,4кВ ф.1 от ТП-45056.

Срок: 49 лет.

2. Утвердить границы публичного сервитута земельного участка, указанного в п. 1 настоящего распоряжения, согласно прилагаемой схеме расположения границ публичного сервитута.

3. Срок, в течение которого использование указанного в п. 1 настоящего распоряжения земельного участка в соответствии с их разрешенным использованием будет невозможно или существенно затруднено в связи с осуществлением сервитута – продолжительность не превышает три месяца для земельных участков, предназначенных для жилищного строительства (в том числе индивидуального жилищного строительства), ведения личного подсобного хозяйства, садоводства, огородничества; не превышает один год - в отношении иных земельных участков.

4. Порядок установления зон с особыми условиями использования территорий и содержание ограничений прав на земельные участки в границах таких зон установлен Постановлением Правительства РФ от 24.02.2009 № 160 «О порядке установления охранных зон объектов электросетевого хозяйства и особых условий использования земельных участков, расположенных в границах таких зон».

5. Плата за публичный сервитут устанавливается в соответствии с Федеральным законом от 29.07.1998 № 135-ФЗ (ред. от 19.12.2022) «Об оценочной деятельности в Российской Федерации» и методическими

рекомендациями, утверждёнными приказом Минэкономразвития России от 04.06.2019 № 321, а также в приложении № 2 к настоящему распоряжению.

6. Комитету имущественных отношений администрации Пермского муниципального округа в течение 5 рабочих дней со дня подписания настоящего распоряжения:

6.1. направить настоящее распоряжение в Управление Федеральной службы государственной регистрации, кадастра и картографии по Пермскому краю;

6.2. направить настоящее распоряжение в ПАО «Россети Урал»;

6.3. разместить настоящее распоряжение на официальном сайте Пермского муниципального округа в информационно-телекоммуникационной сети «Интернет» (www.permokrug.ru).

7. ПАО «Россети Урал» привести земельные участки в состояние пригодное для использования в соответствии с разрешенным использованием в срок не позднее 3 (трех) месяцев после завершения строительства или эксплуатации инженерного сооружения, для размещения которого был установлен публичный сервитут.

8. Настоящее распоряжение вступает в силу со дня его подписания.

9. Контроль исполнения распоряжения возложить на заместителя председателя комитета М.В. Королеву.

Председатель комитета

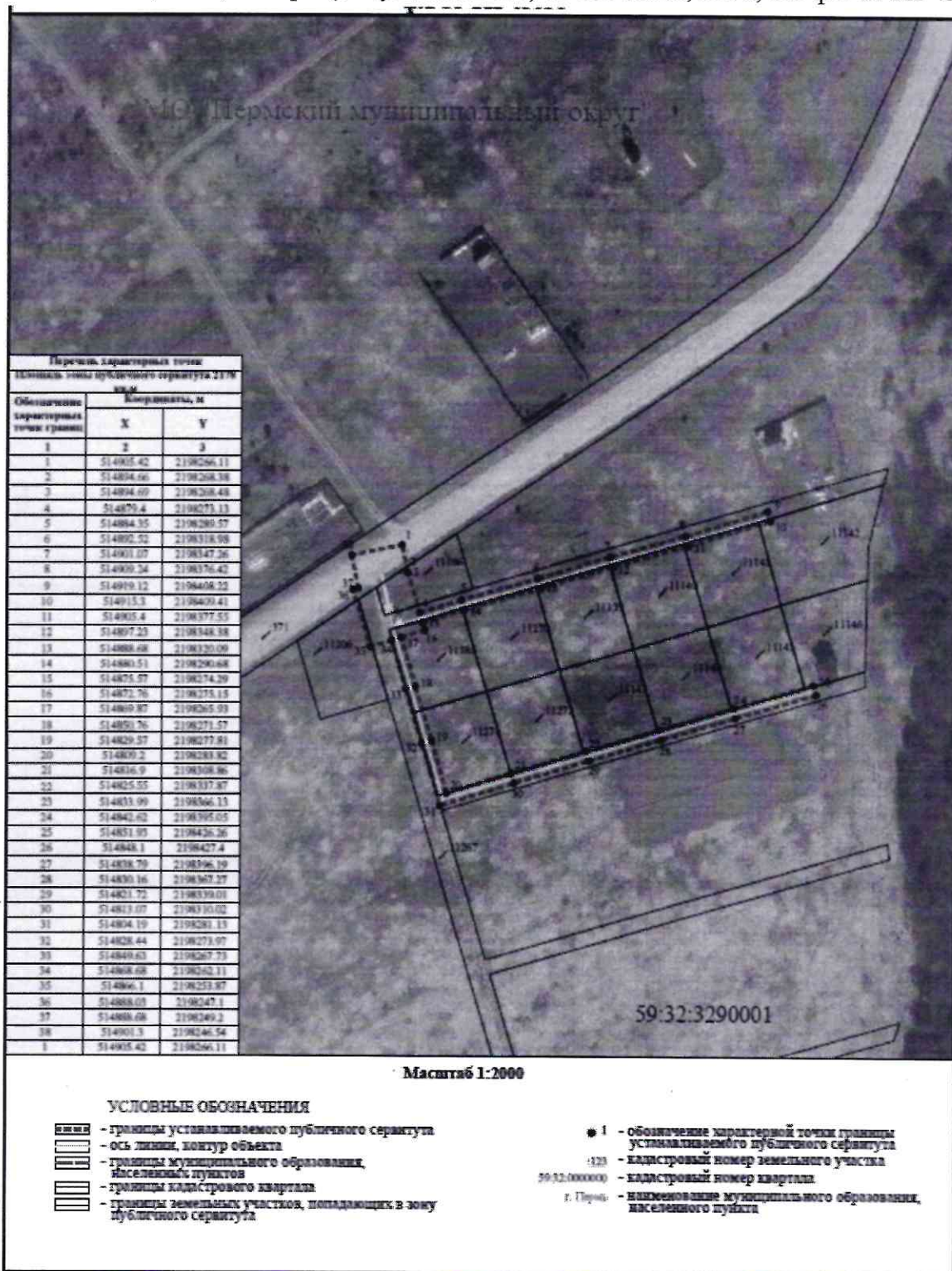


Е.А. Демидова

СХЕМА РАСПОЛОЖЕНИЯ ГРАНИЦ ПУБЛИЧНОГО СЕРВИТУТА

Эксплуатации объекта электросетевого хозяйства

Здание (контейнерного типа) КТП 10/0,4кВ ТП-45056, ВЛ 10кВ Мелиоратор от ПС Восход
отп.на ТП-45056, ВЛ-0,4 кВ ф.1 (от сущ.оп№2-2/5) от ТП-45056, ВЛ 0,4кВ ф.1 от ТП-45056



**Расчет платы
за публичный сервитут**

Плата за публичный сервитут рассчитана в соответствии с п. 4 ст. 39.46 Земельного кодекса Российской Федерации на часть земельных участков:

1. с кадастровым номером **59:32:3290001:373**:
 - Площадь земельного участка – 99030 кв.м.
 - Площадь земельного участка, обремененного сервитутом – 265 кв.м.
 - Кадастровая стоимость земельного участка – 11 133 942,90 руб.
 - Кадастровая стоимость земельного участка за кв.м. – 112,43 руб/кв.м.
 - Срок публичного сервитута – 49 лет
 - Стоимость платы за сервитут: $265 * 112,43 * 49 * 0,01\% = 145,99$ руб.
2. с кадастровым номером **59:32:3290001:11267**:
 - Площадь земельного участка – 5923 кв.м.
 - Площадь земельного участка, обремененного сервитутом – 1236 кв.м.
 - Кадастровая стоимость земельного участка – 523 136.84 руб.
 - Кадастровая стоимость земельного участка за кв.м. – 88,32 руб/кв.м.
 - Срок публичного сервитута – 49 лет
 - Стоимость платы за сервитут: $1236 * 88,32 * 49 * 0,01\% = 534,90$ руб.

Размер платы за весь срок сервитута – 680,89 рублей (Шестьсот восемьдесят рублей 89 копеек)

**Платежные реквизиты
для внесения платы за публичный сервитут**

ИНН 5948066481

КПП 594801001

Наименование получателя Управление Федерального казначейства по Пермскому краю (Комитет имущественных отношений администрации Пермского муниципального округа)

Казначейский счет 03100643000000015600

Единый казначейский счет 40102810145370000048

Отделение Пермь Банка России // УФК по Пермскому краю г. Пермь

БИК 015773997

ОКТМО 57546000

назначение платежа плата за публичный сервитут распоряжение от 11.10.2024 №3455

КБК 542 1 11 05 410 14 0000 120

